

Adder

Sebastian Koeck

18.08.2025

Kim? Contemporary Art Center / Hanzas Iela 22

Thirty-three yellowed plastic Bosch speakers attached by various types of cables make for imperfect connections while converting electric impulses into sound. For more than sixty years, the building at Hanzas iela 22 was home to various technical and business colleges, and the speakers served as their PA system. Today, the devices are no longer used for any utilitarian purpose, and the recording of a long whisper does not cut time like a school bell would.

The secret language of the universe is sometimes called fate. In and out of time, clandestine communication methods have been tools to play with, to conspire, to find community in what cannot be said out loud. The oversaturation of information creates a new kind of obscurity, and the distinction between public and private language sees itself in an uncertain relationship to the world. During his six-week residency in Rīga, Sebastian collected items and images to create a space in-between intentional and chance encounters, allowing for accidents to bring their own reality into being. An attempt to capture vernacular moments in this place and time, a reward for a generous and curious eye — the highest form of flattery is when art becomes part of real life.

Models of national romanticist houses cut out of grey cardboard and placed on top of the speakers remind us of the beautiful oddities in the architectural movement from the early 20th century that sought to create a visual language of the archetypical origins of a country and its people, which, in the case of Latvia, found inspiration in its nature and folk tales. The interest that national romanticism took in unbalanced compositions and asymmetry makes one think about the unavoidable gaps and eeriness in any real attempt to map out a place of belonging. It's always like that — once you try to pin it down, it escapes.

Text by Ieva Raudsepa

1

Daisy Chain, 2025

33 speakers; various wiring; looped audio file (5:42); fragmented architectural models (Brīvības iela 37, Brīvības iela 47, Ģertrūdes iela 23, Krišjāņa Valdemāra iela 67); rented amplifier; beeswax candles infused with propolis; granyōnki sourced from Latgale flea market; homemade lightly salted cucumbers; borrowed glassware; borrowed media player; bundles of twigs collected at Hanzas iela 22; LED twig bundle from the artist's apartment; packaging; cardboard box containing oak leaves and found keys.
room-sized

2

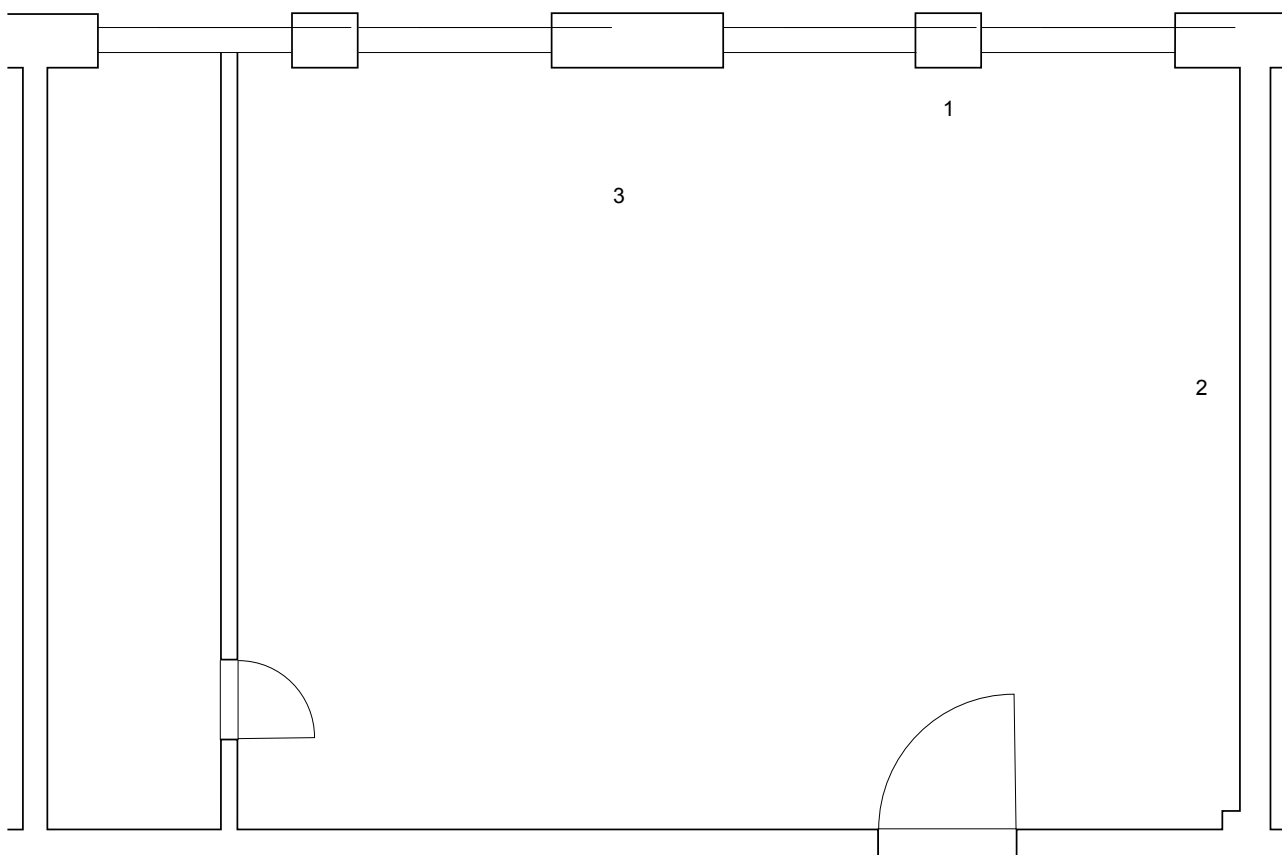
missing cat, 2025

Inkjet print on paper;
borrowed frame
700 × 570 mm

3

untitled, 2025

Commissioned glass object
200 × 80 × 40 mm



Adder

Sebastiāns Kēks

18.08.2025

Kim? Contemporary Art Center / Hanzas Iela 22

Trīsdesmit trīs sadzeltējuši plastmasas Bosch skaļruņi ir savienoti ar dažāda veida vadiem un šie nepilnīgie savienojumi pārveido elektriskus impulsus skaņā. Vairāk nekā sešdesmit gadus vecā ēka Hanzas ielā 22 bija mājvieta dažādām tehniskām un biznesa koledžām, un skaļruņus izmantoja dažādiem paziņojumiem. Tagad šis ierīces vairs nekalpo praktiskām vajadzībām un ieraksts, kurā dzirdams garš čuksts, nesadala laiku tā, kā to darītu skolas zvans.

Visuma noslēpumu dažkārt sauc par likteni. Dažādos laikos slepenas saziņas metodes ir bijis veids, kā spēlēties, plānot apvērsumus vai atrast domubiedrus brīdī, kas nav iespējams kaut ko pateikt skaļi. Informācijas pārsātinājuma radīts aptumsums veicina jauna veida neskaidrību, kas ietekmē arī attiecības starp publisko un privāto valodu. Sešu nedēļu garās rezidences laikā Rīgā Sebastians vāca dažādus priekšmetus un attēlus, lai radītu telpu, kurā mērķtiecīgas un nejaušas sastapšanās rada savu realitāti. Tas ir mēģinājums šajā vietā un laikā iemūžināt vietējās īpatnības, un aicinājums būt ziņkārīgiem — pats labākais notiek tad, kad māksla kļūst par daļu no īstās dzīves.

No pelēka kartona izgriezti nacionālā romantisma ēku modeļi, kas novietoti uz skaļruņiem, atgādina, cik daudz skaistu dīvainību iespējams sastapt šajā 20. gadsimta sākuma arhitektūrā. Savulaik tā centās radīt vizuālu valodu no arhetipiem, kas raksturo valsti un tās iedzīvotājus. Latvijā šis stils iedvesmojās no dabas un folkloras. Nacionālā romantisma interese par nelīdzsvarotām kompozīcijām un asimetriju atgādina, cik daudz neizbēgamu plaisu un ērmību pastāv mēģinājumā iezīmēt piederību kādai vietai. Tā tas ir vienmēr — tiklīdz mēģini to satvert vai nofiksēt, tā izslīd.

Teksts: Ieva Raudsepa

1

Daisy Chain, 2025

33 skaļruņi; dažādi vadi; atkārtojams audio fails (5:42); fragmentēti arhitektūras modeļi (Brīvības iela 37, Brīvības iela 47, Ģertrūdes iela 23, Krišjāņa Valdemāra iela 67); iznomāts pastiprinātājs; bišu vaska sveces ar propolisu; granyōnki, iegūti Latgales tirdziņā; mājās sālīti gurķi; aizņemta stikla trauki; aizņemts multimediju atskaņotājs; ķekari bērzu zari, savākti Hanzas ielā 22; LED koku zari no mākslinieka dzīvokļa; iepakojums; kartona kaste ar ozola lapām un atrastām atslēgām. Istabas mēroga instalācija

2

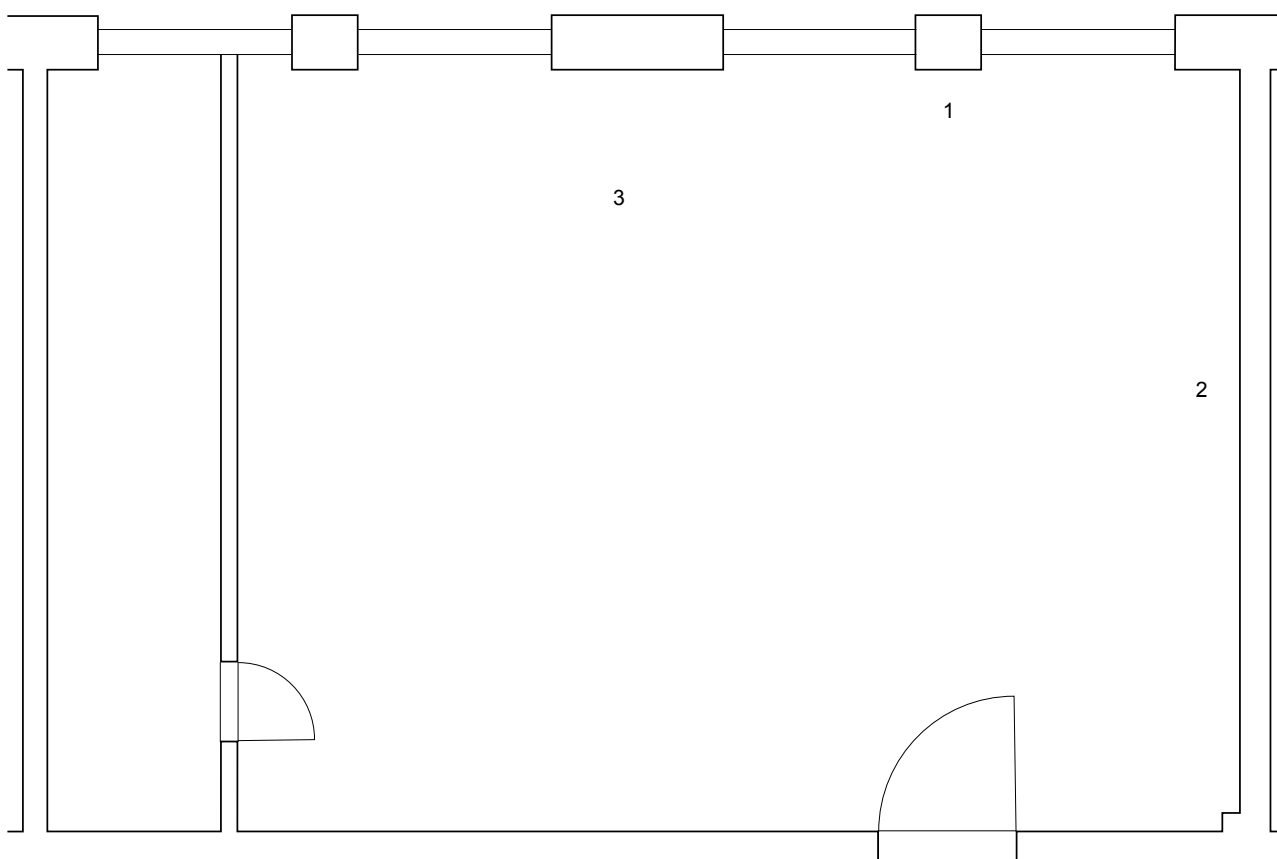
missing cat, 2025

Inkjet izdruka uz papīra; aizņemta rāmis; 700 × 570 mm

3

untitled, 2025

Pasūtīts stikla objekts; 200 × 80 × 40 mm



Adder

Sebastian Koeck

18.08.2025

Kim? Contemporary Art Center / Hanzas Iela 22

Dreiunddreißig vergilbte Bosch-Lautsprecher aus Plastik, verbunden durch unterschiedliche Kabel, stellen unvollkommene Verbindungen her, während sie elektrische Impulse in Klang umwandeln. Mehr als sechzig Jahre lang war das Gebäude in der Hanzas iela 22 die Heimat verschiedener technischer und kaufmännischer Schulen, und die Lautsprecher dienten als deren PA-System. Heute werden die Geräte nicht mehr für praktische Zwecke genutzt, und die Aufnahme eines langen Flüsterns unterbricht die Zeit nicht mehr wie eine Schulglocke.

Die geheime Sprache des Universums wird manchmal Schicksal genannt. Durch die Zeiten hindurch und außerhalb von ihnen dienten geheime Kommunikationsmethoden dazu, zu spielen, zu verschwören oder Gemeinschaft in dem zu finden, was nicht laut ausgesprochen werden kann. Die Informationsflut schafft eine neue Art von Unklarheit, und das Verhältnis zwischen öffentlicher und privater Sprache zur Welt ist unsicher geworden. Während seines sechs Wochen währenden Aufenthalts in Riga sammelte Sebastian Objekte und Bilder, um einen Raum zwischen absichtlichen und zufälligen Begegnungen zu schaffen – einen Raum, in dem Zufälle ihre eigene Realität entfalten können. Ein Versuch, alltägliche Momente an diesem Ort und zu dieser Zeit einzufangen, eine Belohnung für ein großzügiges und neugieriges Auge – die höchste Form der Schmeichelei ist, wenn Kunst Teil des wirklichen Lebens wird.

Modelle nationalromantischer Häuser, aus grauem Karton ausgeschnitten und auf den Lautsprechern platziert, erinnern an die eigenwilligen Schönheiten der architektonischen Bewegung des frühen 20. Jahrhunderts. Diese Bewegung wollte eine visuelle Sprache für die archetypischen Ursprünge eines Landes und seiner Bevölkerung schaffen – in Lettland inspiriert von Natur und Volksmärchen. Das Interesse des Nationalromantizismus an asymmetrischen, unausgewogenen Kompositionen lässt an die unvermeidlichen Lücken und das Unheimliche in jedem realen Versuch denken, einen Ort der Zugehörigkeit zu kartieren. Es ist immer dasselbe: Sobald man versucht, ihn festzuhalten, entzieht er sich.

1

Daisy Chain, 2025

33 Lautsprecher; verschiedene Verkabelungen; loopende Audioaufnahme (5:42); fragmentierte Architekturmodelle (Brīvības iela 37, Brīvības iela 47, Ģertrūdes iela 23, Krišjāņa Valdemāra iela 67); gemieteter Verstärker; Bienenwachskerzen mit Propolis; Granyōnki vom Flohmarkt in Latgale; selbst eingelegte, leicht gesalzene Gurken; ausgeliehenes Glasgeschirr; ausgeliehener Mediaplayer; Bündel Zweige, gesammelt an der Hanzas iela 22; LED-Zweigbündel aus der Wohnung des Künstlers; Verpackungsmaterial; Karton mit Eichenblättern und gefundenen Schlüsseln.

2

missing cat, 2025

Tintenstrahldruck auf Papier; ausgeliehener Rahmen
700 × 570 mm

3

untitled, 2025

Glasobjekt
200 × 80 × 40 mm

